

Underhåll

Hydraulolja

- Rekommenderad hydraulolja för utrustningen är Mobil Flowrex special SHS 32 super, Kvalitetsnorm SMR 32 eller SS 155434.
Denna olja används vid leverans från fabrik.

Exempel på mineralbaserade hydrauloljor rekommenderade av Zetterbergs i temperaturområdet -30°C - +75°C

- BP Bantran SHF S-32
- Castrol Hyspin AWH 32
- Duckham Zircon 4 (32)
Zircon HF (32)
- Esso Univis HP 32
SHS 32
- Gulf Hydraulic oil S 32
- Mobil Flowrex SHS 32
Flowrex special SHS 32 super
- Nynäs Hydoil 32
- OK Super Hydraulic oil 32
- Shell Tellus oil T32
- SLR Agrol Special SHS 32
- Texaco Rando oil HDZ 32
- Valvoline EP 200

Miljöolja

Miljöolja är som regel ett bra hydraulmedium.

Däremot skiljer sig dess egenskaper en hel del mellan olika typer och fabrikat.

Blandbarheten är i många fall mycket begränsad, och följande restriktioner gäller för uppfyllande av garanti och för att erhålla lastsäkerhet.

- Önskad hydraulolja skall vara fylld från fabrik.
- Blanda aldrig olika fabrikat av hydraulolja. (Gäller även om det är samma typ av olja)

Vid byte till miljöolja i hydraulsystemet gäller följande:

- Cylindrar, hydraulledningar, oljetank, filter, slangar och ventiler ska tömmas på befintlig olja.
- Rengör hela hydraulsystemet med miljöoljan.
- Byt samtliga oljefilter.

Ovanstående punkter ska utföras av Zetterbergs auktoriserad verkstad och är ett måste eftersom klumpbildning i hydrauloljan när som helst kan uppkomma och medföra att t ex lasthållningsventilerna fastnar i öppet läge.

Miljöoljor rekommenderade av Zetterbergs i temperaturområdet -30°C - +75°C

- Statoil Hydra Way Pa 46
- Agrol Hydraul E 46 Bio
- Petro Canada Premium HVI 36

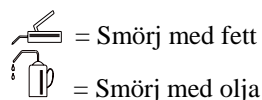
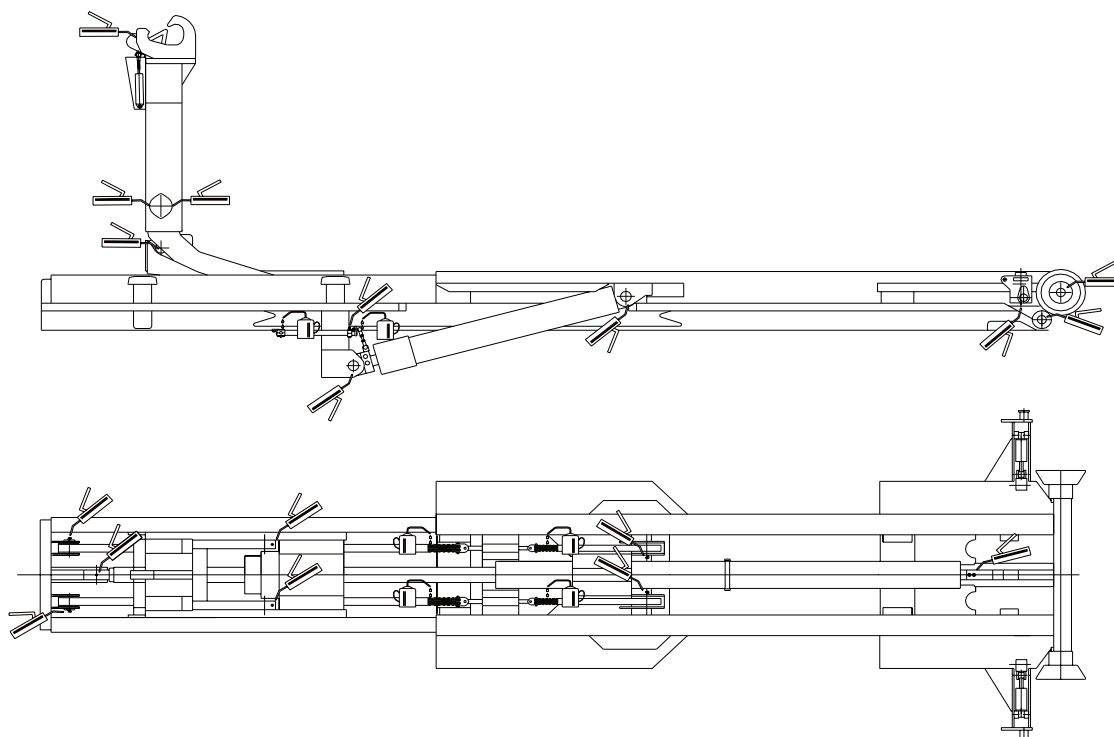
Underhåll

Smörjning

Underhållsmörjning skall ske regelbundet var 75:driftstimma enligt nedanstående smörjschema, helst med chassifett med molybdendisulfid additiv. Till exempel Shell Retinex Am. Även om bilen är utrustad med centralsmörjning skall bilen ses över så att centralsmörjningen fungerar, samt att man även smörjer de ställen som inte ingår i centralsmörjningen.

Vid varje smörjtillfälle skall dessutom följande kontrolleras:

- Att vertikala skruven i ledade fästen är fixerad och oskadad.
- Att hydraulslangar inte skavs mot kanter eller varandra.
- Att inget läckage förekommer vid hydraulslangar.
- Att samtliga varningsskyltar finns och är i läsbart skick.
- Att oljenivån i hydraultanken är godkänd när lastväxlaren är nere samt kroksläden i sitt bakersta läge.



OBSERVERA ATT ALLTID ANVÄNDA FLAKSTÖTTA VID ARBETE UNDER FLAKET

Underhåll

Smörjning av kedjorna

Kedjorna skall smörjas var 75:e arbetstimme vid normala arbetsförhållanden och efter varje högtryckstvätt.

Även länkbultar och under släden samt där kedjorna är raka hela tiden måste de smörjas. Annars kan det hända att kedjorna inte kan sträckas senare.

Smörj kedjorna med en krypande kedjeolja eller en tunn motorolja.

Kontrollera även kedjespänningen genom att pressa handen på kedjans mitt när den är i sitt längsta läge. Det skall inte gå att pressa mer än ca.30 mm. Om det går mer är det dags att spänna kedjorna.

Kedjespänning

- Kör fram släden till sitt främsta läge.
- Spänn först de främre kedjorna exakt lika mycket.
- Kontrollera så att släden inte tar i innerstativets framkant.
- Kör släden till sitt bakre läge.
- Kontrollera att det finns ett spel mellan släde och innerstativ på minst 40mm.

Efter kedjespänning

- Kontrollera att länkbultarna inte går upp på brythjulen.
- Kontrollera att alla låsmuttrar är dragna.
- Kontrollera att alla saxpinnar sitter i länkbultarna.

Underhåll

Service var 1000:e arbetstimme

Inspektion av kedjorna är nödvändigt för att undvika driftsstörningar och lyftolyckor. Inspektion skall ske enligt följande anvisning

- Kedjorna skall rengöras ordentligt i hela sin längd
- Förlängning får inte överstiga 3%

p-mått		Längd som ny	Max L 3% längre
tum	mm	Över 25 länkar (mm)	Över 25 länkar (mm)
¾ ”	19.05	476.25	490
1”	25.4	635	654
1 ¼ ”	31.75	793.75	817
1 ½ ”	38.1	952.5	981

- Mät kedjan över 25 länkar i taget och jämför med tabellen här ovan. om någon del är längre än angivet mått måste kedjan bytas.
Observera att det är inte tillåtet att byta delar av en lyftkedja
- Kontrollera alla kedjegafflar, länkbultar, muttrar och brickor.
- Kontrollera alla fästkonsoler för kedjorna. Titta särskilt efter korrosion och sprickor i fästkonsoler och intilliggande delar.
- Gör "ockulär kontroll" på hydraulslangar särskilt vad gäller sprickor och nötskador. Om skador upptäcks byt omedelbart ut den trasiga delen.
- Titta efter läckor och slitage på ventiler, cylindrar, rör och nipplar.
- Kontrollera slitage på glidplattor genom att bända med ett bräckjärn. Spelet skall inte överstiga 5mm på respektive glidplatta.
- Smörj alla smörjpunkter.
- Kontrollera samtidigt eventuellt glapp i tippplagringen, tallriksrullar och krokarmslager.
- Kontrollera alla skruvar i fästplåtar och ledade fästen så att ingen sitter löst. Om de är lösa dra åt eller byt dem om de är slitna eller går trögt.
- Titta efter sprickor i svetsar eller intilliggande delar var särskilt uppmärksam på nedre cylinderfästen och tippedsinfästning.

Kontrollera dumpfunktionen på tippcylindrarna enligt följande:

- Tippa upp tipppramen ca. 60-80 mm i främre änden.
- Ställ manöverspaken i neutralläge, tipppramen skall nu sjunka sakta.
- Slå av nyckelströmmen och tipppramen skall sluta sjunka.

Kontrollera sänkbromsfunktion.

- Tippa upp lastväxlaren ca. 1-1,5 m främre änden.
- Vid manövrering nedåt skall rörelsen bromsas upp när lastväxlaren är ca. 0,8-1 m från nedre läge och gå sakta ner till att den vilar på hjälpramen.

Underhåll

- Kontrollera spärrfunktioner.

Pneumatiskt och elektrisk styrd lift

Kontrollera krokspärrfunktionen.

- Kör krokrörelsen när släden inte är i sitt bakre läge. Detta skall vara omöjligt i alla lägen utom när innerstativet är i sitt bakre läge.
- Krok framåt skall däremot alltid fungera.

Kontrollera ramlåsets spärrfunktion.

- Lås ramlåsen, försök att köra släden bakåt. Detta skall vara omöjligt och följaktligen också krok bakåt.
- Öppna ramlåset. Nu skall släden kunna köras bakåt.
- Släde framåt skall däremot fungera även när ramlåsen är låsta

Olje- och filterbyte

- Byt hydraulolja och returoljefilter när indikatorn på filterhuset visar rött eller minst en gång per år.
Helst på hösten för att förhindra driftstörningar orsakade av kondensvatten vintertid
- Oljekvalitet se tabell på första sidan i kapitlet Underhåll
- Byt luftfilter "påfyllningslock" när problem uppstår med andningen i hydraultanken eller minst en gång vart annat år.

Observera att filtren kan ej tvättas utan måste bytas

Detaljnummer	Beteckning
595 5068	Returoljefilter
993 8541	Luftfilter

Underhåll

Byte av glidplattor.

Kontrollera slitage på glidplattor genom att bända med ett bräckjärn. Spelet skall inte överstiga 5mm på respektive glidplatta.

Glidplattorna övre fram och nedre bak slits mest. Glidplattor i sidled bytes sällan.

Vid byte av glidplattor körs kroken halvögs bakåt, se bild. På så vis kan samtliga plattor bytas samtidigt.

Andvänd travers för att för att lyfta innerstativ och löpvagn för att demontera undre glidplattor.

Skruva bort låsplattor. Lirka ut gamla gliplattor och montera nya. Återmontera låsplattor.

